

تسليم البيانات الوصفية

تعتبر القوة الجماعية للبيانات الوصفية لأعضائنا متاحة للاستخدام من خلالها مجموعة متنوعة من الأدوات وواجهات برمجة التطبيقات - مما يتيح لأي شخص البحث عن البيانات الوصفية وإعادة استخدامها بطرق متطورة.

واجهات برمجة التطبيقات للأجهزة

إن **واجهة برمجة التطبيقات REST** المفتوحة هي واجهة برمجة التطبيقات الأحدث والأكثر تطوراً لدينا، حيث تتيح الوصول البرمجي المرن للبحث في البيانات الوصفية الخاصة بنا وتصفيته. يمكن استخدامها للبحث عن بيانات وصفية لعنصر محتوى، أو تقديم استفسار عن اسم المؤلف، أو البحث عن عمليات السحب المسجلة معنا. ويمكن أيضاً استخدامها للبحث عن عدد من العناصر وتصفيته، بما في ذلك جهة التمويل، أو عناصر المحتوى باستخدام أجهزة معرفات أوركيد. تستخدم **واجهة برمجة التطبيقات OAI-PMH** معياراً شائعاً في مجتمع المكتبات لجمع البيانات الوصفية، بينما تبحث واجهة برمجة التطبيقات **OpenURL** عن المعرفات الرقمية للكيانات الحالية بوكالة كروسريف للمراجع، والتي تستخدم على نطاق واسع مع خدمات أداة تحليل الرابط.

تعد **Metadata Plus*** خدمة مدفوعة الأجر تستخدم كل من واجهة برمجة التطبيقات REST وواجهة برمجة التطبيقات OAI-PMH لتوفير إمكانية الوصول الآلي إلى جميع سجلات البيانات الوصفية الخاصة بنا في كل من الصيغ XML وJSON. تقدم الخدمة ميزات إضافية مثل الإخطار بسجلات مطابقة جديدة و«لقطات» للبيانات الوصفية للتنزيل، بالإضافة إلى ضمان الأولوية في الدعم.

أفضل ممارسات

نحن نشجع الأعضاء على تقديم أكبر قدر ممكن من البيانات الوصفية حتى تتمكن واجهات برمجة التطبيقات لدينا من تضمين وتقديم معلومات سياقية غنية عن المحتوى الخاص بهم. ينبغي على هؤلاء الذين يستخدمون واجهة برمجة التطبيقات REST العامة النظر في إدراج عنوان بريدك الإلكتروني في طلبات العناوين، حتى تتمكن من تقديم خدمة أكثر قابلية للتنبؤ لهذه المجموعة من طلبات البحث «المهذبة».

يسجل الناشر المحتوى معنا لاطلاع العالم على وجوده. فهم يرسلون إلينا معلومات تسمى البيانات الوصفية والتي نجمعها ونخزنها بطريقة قياسية. نجعل هذه البيانات الوصفية متاحة بشكل مفتوح عبر واجهات برمجة التطبيقات، مما يعني أنه يمكن للأشخاص والأجهزة دمجها في أدواتهم وخدماتهم البحثية.

خدمات تتبع المخطوطات، وخدمات البحث، وبرامج الإدارة البليوغرافية، وأنظمة المكتبات، وأدوات تعريف المؤلف، وقواعد بيانات الموضوعات المتخصصة، وشبكات المشاركة العلمية - كل هذه (وأكثر) تحتوي على بيانات وصفية علمية في برامجها وخدماتها. فهي تستخدم واجهات برمجة التطبيقات الخاصة بنا لمساعدتها في الحصول على المجموعة الأكثر اكتمالاً وحدائثاً من البيانات الوصفية من جميع الأعضاء الناشرين لدينا.

يساعد هذا الاستخدام الواسع النطاق لواجهات برمجة التطبيقات الخاصة بنا على ضمان أن المجتمع بأكمله يمكنه إنشاء اقتباسات قوية ودائمة ودقيقة لمحتوى أعضائنا، وذلك لصالح الناشرين والقراء وجهات التمويل والمؤسسات الأخرى. ويعني ذلك أيضاً أنه يجب على الناشرين إرسال بيانات وصفية إلى مكان واحد فقط حتى يتم اكتشاف المحتوى الخاص بهم واستخدامه بواسطة العديد من الخدمات المختلفة.

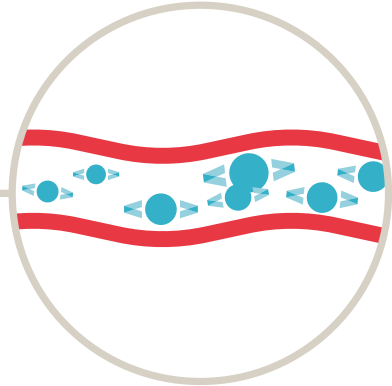
البدء - البحث عن البيانات الوصفية الخاصة بنا

يمكن استعادة البيانات الوصفية لوكالة كروسريف بطريقتين - إما من قبل البشر من خلال واجهات المستخدم، أو بواسطة الأجهزة من خلال واجهات برمجة التطبيقات. كما نقدم أيضاً **Metadata Plus*** - وهي خدمة متميزة لعمليات البحث الآلية.

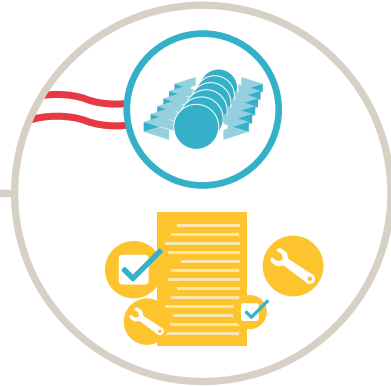
واجهات المستخدم للبشر

يعد **البحث عن البيانات الوصفية (search.crossref.org)** هو واجهة المستخدم الأساسية الخاصة بنا للبحث عن البيانات الوصفية وتصفيته. أدخل أي مصطلح للبحث عن عدد من العناصر وتصفيته، بما في ذلك الأرقام التسلسلية المعيارية الدولية ومعرفات الهوية المفتوحة للباحثين والمساهمين (أوركيد) وبيانات التمويل - يمكن أيضاً استخدامها للبحث عن المعرف الرقمي للكيانات لمرجع أو مرجع جزئي أو مجموعة من المراجع.

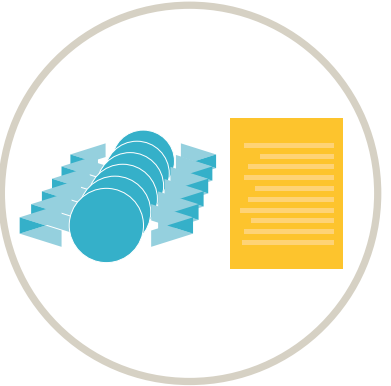
تسليم البيانات الوصفية: كيفية العمل



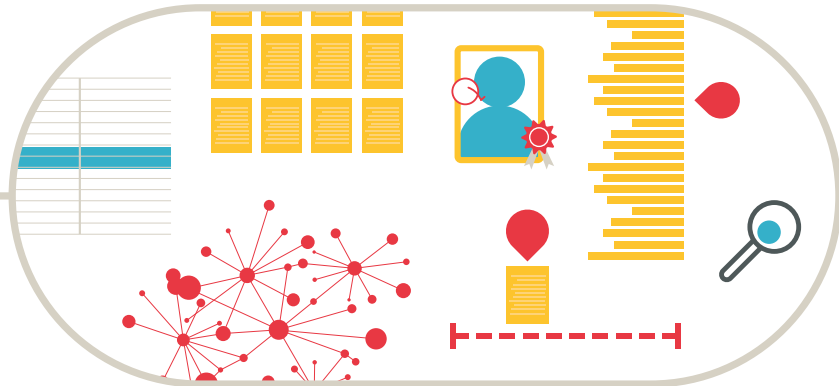
تساعد واجهة برمجة التطبيقات REST الخاصة بنا الأنظمة في الحصول على المجموعة الأكثر اكتمالاً وحدائث من البيانات الوصفية من جميع الناشرين الأعضاء لدينا.



نحن نجعل هذه البيانات الوصفية متاحة بشكل مفتوح عبر واجهات برمجة التطبيقات، حتى يتسنى للأشخاص والأجهزة دمجها في أدواتهم وخدماتهم البحثية.



يرسل إلينا الأعضاء الناشرون معلومات تسمى البيانات الوصفية والتي نجمعها ونخزنها بطريقة قياسية.



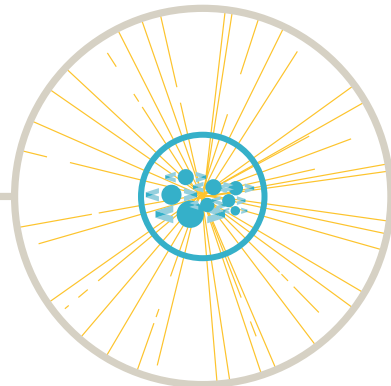
تستخدم خدمات البحث، وأنظمة تتبع المخطوطات، وبرامج الإدارة الجغرافية، وأنظمة المكتبات، وأدوات تعريف المؤلف، وقواعد بيانات الموضوعات المتخصصة، وشبكات المشاركة العلمية جميعها البيانات الوصفية الخاصة بنا.



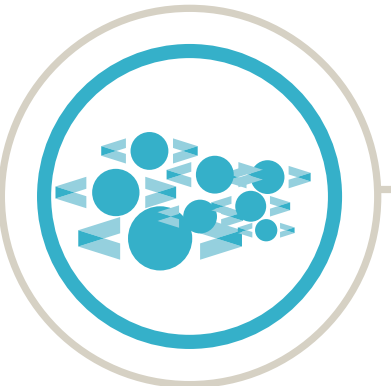
يساعد ذلك مستخدميهم في العثور على الأبحاث المهمة بها وربطها واقتباسها وتقييمها.



يستفيد الباحثون من خدمة تساعد في دعم أعمالهم وتقديمها ونشرها ومشاركتها.



يمكن للمطورين عندئذ الوصول إلى مكان واحد للعثور على المعلومات واستخدامها من بين عشرات الملايين من المنشورات.



ويعني ذلك أنه يجب على الناشرين إرسال بيانات وصفية إلى مكان واحد فقط حتى يتم اكتشاف المحتوى الخاص بهم واستخدامه بواسطة العديد من الخدمات المختلفة.